

TROIS CINQ FRIEDLAND

Le programme culturel
de Sisley

sisley
PARIS

3, avenue de Friedland
75008 Paris

Directrice
de la Communication
Globale
Erin Doherty
01 86 21 09 82
erin.doherty@sisley.fr

Directrice
de la Communication
France
Véronique Landry
01 86 21 07 11
veronique.landry@sisley.fr

COMMUNIQUÉ DE PRESSE

LUNDI 24 AVRIL 2023

SOMME DES PARTIES : RÉCUPÉRATION ET UNITÉ

Exposition du 8 au 27 juin 2023 chez Sisley

Vernissage le mercredi 7 juin 2023 de 18h30 à 21h chez Sisley

Dans le cadre du programme culturel de Sisley, et en partenariat avec la **Chambre de Commerce & d'Industrie Corée France** (CCICF), l'association la **Fontaine des Artistes** (FDA) et la **Gallery M9** (Corée), le Trois Cinq Friedland accueille huit artistes coréens d'exception à Paris.

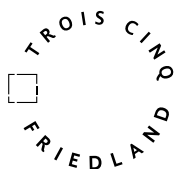
Autour des œuvres de **Sung-Pil CHAE, KIM Gijoo, Nam-Pyo KIM, Duck-Yong KIM, Si-Hyun KIM, Jeong-Min SUH, Young-Hwan CHUNG et Hai-Yun JUNG**, l'exposition "*Somme des Parties: Récupération et Unité*" met à l'honneur **un corpus de vingt-six œuvres de ces mêmes artistes coréens** reconnus pour leurs techniques ainsi que leurs façons originales d'utiliser la matière et les éléments fondamentaux de la nature. **Daphné Kim** en est la curatrice.

*"Ensemble, la somme des parties, nous contribuerons à construire
un écosystème culturel résilient et durable"*

— Joong Ho Kim, Président de la CCICF



© Duck-Yong KIM, *ocean rhapsody*, 2023, 85 x 120 cm, technique mixte sur bois



Partenaires



Chambre de Commerce
& d'Industrie Corée France

Président
Joong Ho Kim
06 17 90 42 20
ccicf.korea@gmail.com



Fontaine des Artistes

Présidente
Daphné Kim
fdaparis@naver.com



Gallery M9

Présidente et Curatrice
Daphné Kim
+ 82 2 595 9505
gallerym9@naver.com

Employant des morceaux de bois brûlé, des fragments de nacre ou même des papyrus usagés, ces “morceaux” de nature, de prime abord insignifiants, se combinent par la main de l'artiste pour former une “somme des Parties”, un tout créatif et signifiant.

Le point commun de ces artistes est alors de pousser l'art au rang de langage commun, ayant le pouvoir de mener à une forme d'harmonie et de paix par le dialogue entre les esprits, les sociétés et les nations.

Sung-Pil CHAE [@sungpil_chae](https://www.instagram.com/sungpil_chae)

Artiste sud-coréen vivant à Paris, Sung-Pil CHAE (1972) mêle la philosophie et les traditions orientales en n'utilisant dans ses œuvres que des matériaux naturels tels que la terre, l'encre de Chine et les pigments. Il est l'un des artistes coréens les plus connus et respectés.

Hai-Yun JUNG [@badahaiyun](https://www.instagram.com/badahaiyun)

Utilisant des matériaux traditionnels coréens tels que l'aquarelle orientale et le papier de mûrier, le peintre Hai-Yun JUNG (1972) élabore des micros-univers harmonieux, conçus à partir de collections de souvenirs et dans lesquels les relations entre les hommes sont au cœur du sujet.

KIM Gijoo [@kgijoo](https://www.instagram.com/kgijoo)

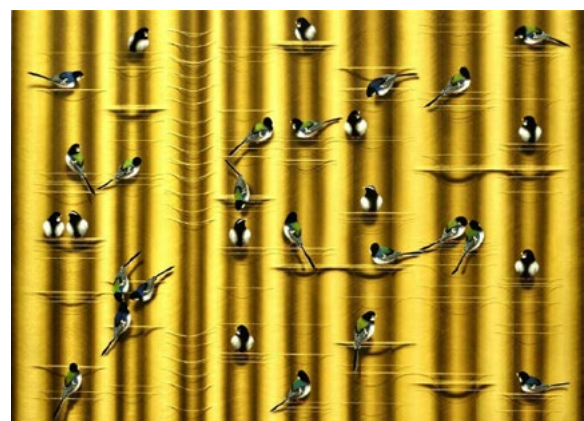
Né en Corée du Sud, KIM Gijoo (1983) peint des paysages dans lesquels deux univers se rencontrent. Verticalité et horizontalité fusionnent pour créer une dimension nouvelle par les biais du travail de découpage, d'installation et de coloration. Ses œuvres questionnent l'intervention de l'homme sur son environnement naturel. Chez Sisley, l'artiste expose une série d'œuvres composées d'acrylique et de petits cubes de bois qui appellent au toucher.



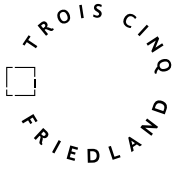
© Sung-Pil CHAE, *Portrait d'eau* (210417), 2021, 162 x 130 cm, pigments naturels sur toile



© KIM Gijoo, *Assortiment n20*, 2021, Pigment et bois, 131 x 92 cm



© Hai-Yun JUNG, *Relation*, 2018, 91 x 117 cm, Acrylique sur papier mulberry



Informations pratiques

Sisley: 3, avenue de Friedland,
75008 Paris

Stations: George V (ligne 1),
Saint-Philippe du Roule (ligne 9),
Charles-de-Gaulle Étoile (RER A,
lignes 1, 2, 6)

Visites privées gratuites et sur demande

du lundi au jeudi à 10h30 et 16h,
le vendredi à 10h30

Contacts

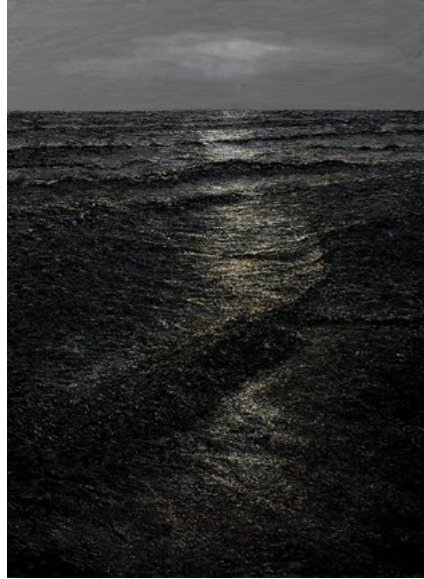
3-5friedland@sisley.fr

En ligne:

sisley-paris.com
fkcci.com
gallerym9.com
[catalogue des œuvres](#)

Sur les réseaux

[@sisleyparisofficial](#)
[@gallery_m9](#)
[#troiscinqfriedland](#)
[#CCICF](#)
[#gallerym9](#)
[#m9gallery](#)
[#FDA](#)
[#K-Art](#)



© Nam Pyo KIM, *Instant Landscape-Moonlight*, Painting #3, 2022,
162 x 130 cm, Huile et graphite sur toile



© Si-Hyun KIM, *The precious message*, 2023, 100 x 50 cm, Huile sur toile

Nam Pyo KIM [@nampyok](#)

Sud-coréen, Nam Pyo KIM (1970) s'inspire de la peinture traditionnelle à l'encre coréenne pour créer des œuvres dites "instantanées", résolument méditatives. Si ses œuvres les plus connues représentent des natures mortes fantastiques, les œuvres exposées chez Sisley révèlent une autre partie de son travail, moins connue, dressant des paysages marins à base d'huile et de graphite.

Si-Hyun KIM [@art_shkim](#)

Si-Hyun KIM (1971) peint des "bojagi", un tissu traditionnel coréen destiné à emballer divers objets, le plus souvent précieux et personnels tels que des cadeaux pour des mariages et/ou des cérémonies religieuses. Cette artiste s'approprie ce moyen d'emballage en les connectant à des souvenirs d'enfance. Les tissus qu'elle reprend dans ses peintures rendent hommage à la beauté coréenne tout en transmettant un "précieux message", titre de ses œuvres exposées chez Sisley.



© Young-Hwan CHUNG, *just gazing-resting*, 2023, 112 x 162 cm, Acrylique sur toile

Young-Hwan CHUNG [@artist_chungyounghwan](#)

Young-Hwan CHUNG (1970) peint principalement des paysages bleus qu'il passe sous un filtre, quasi-monotone, censé révéler la faille entre réalité et création. Ces paysages, qui existent et n'existent pas à la fois, sont évocateurs d'utopies qui poussent le spectateur à la guérison par la contemplation de cette nature inventée.



© Duck-Yong KIM, 차평계수 ocean rhapsody, 2023, 85 x 120 cm, technique mixte sur bois (close-up)

Duck-Yong KIM @duckyongkim_art

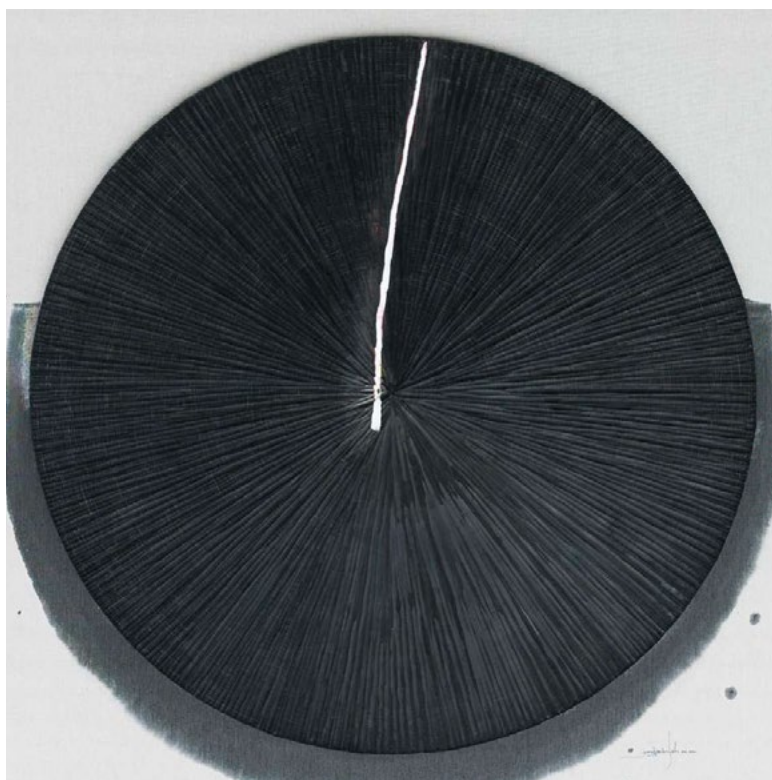
Duck-Yong KIM (1961) est attaché aux matériaux traditionnels coréens qui résonnent avec son héritage. Chez Sisley, l'artiste expose un ensemble d'œuvres créées à partir de bois et de nacre, et à travers lesquelles il engage un travail de réflexion sur l'espace et l'eau rendu possible par une mise en abîme de ces mêmes médiums.

Jeong-Min SUH @ss.zoozoo

Né à Séoul, Jeong-Min SUH (1962) construit chacune de ses œuvres en accumulant des morceaux de papier de mûrier qu'il enroule sur eux-mêmes, (formant un tube) ou qu'il superpose. Ressemblant à des troncs miniatures, ces structures vont de paire avec une approche innovante de l'art traditionnel du pliage, combinée à une esthétique plus moderne et géométrique. Quatre œuvres monumentales (d'environ deux mètres de hauteur) exposées chez Sisley invitent à la contemplation et à l'apaisement.

Newsletter

Flasher ce QRcode pour recevoir toute l'actualité du programme culturel de Sisley et les invitations aux événements privés



© Jeong-Min SUH, Lines 39, 2023, Hanji, 200 x 200cm

Depuis octobre 2017, le Trois Cinq Friedland transmet les valeurs et les inspirations de la famille d'Ornano à un public varié, et favorise des rencontres inédites entre l'art, la culture et de belles causes caritatives.

Situé au cœur de Paris, le Trois Cinq alterne expositions, conférences, concerts et avant-premières cinématographiques, ce qui en fait un vivier de culture visant également à soutenir des projets chers à la Fondation Sisley.

«À travers le Trois Cinq, nous souhaitons faire connaître des artistes que l'on aime et partager les causes auxquelles nous tenons.»

— Philippe d'Ornano,
Président de Sisley